

Door het westelijk deel van Landschapspark Pauwels



Wandelzoekpagina


Lengte

15 km


Start- en eindpunt

café brasserie De Kiosk
Oranjeplein 20A
5175 BE Loon op Zand


Openbaar vervoer


 Bus 136 Arriva, Tilburg -
's Hertogenbosch, Bushalte
Ecliptica, Weteringplein,
5175 BZ Loon op Zand

Parkeren

 Parkeerplaats
Weteringplein 1, 5175 BZ
Loon op Zand

Horeca

 **café brasserie De Kiosk**
Oranjeplein 20A
5175 BE Loon op Zand

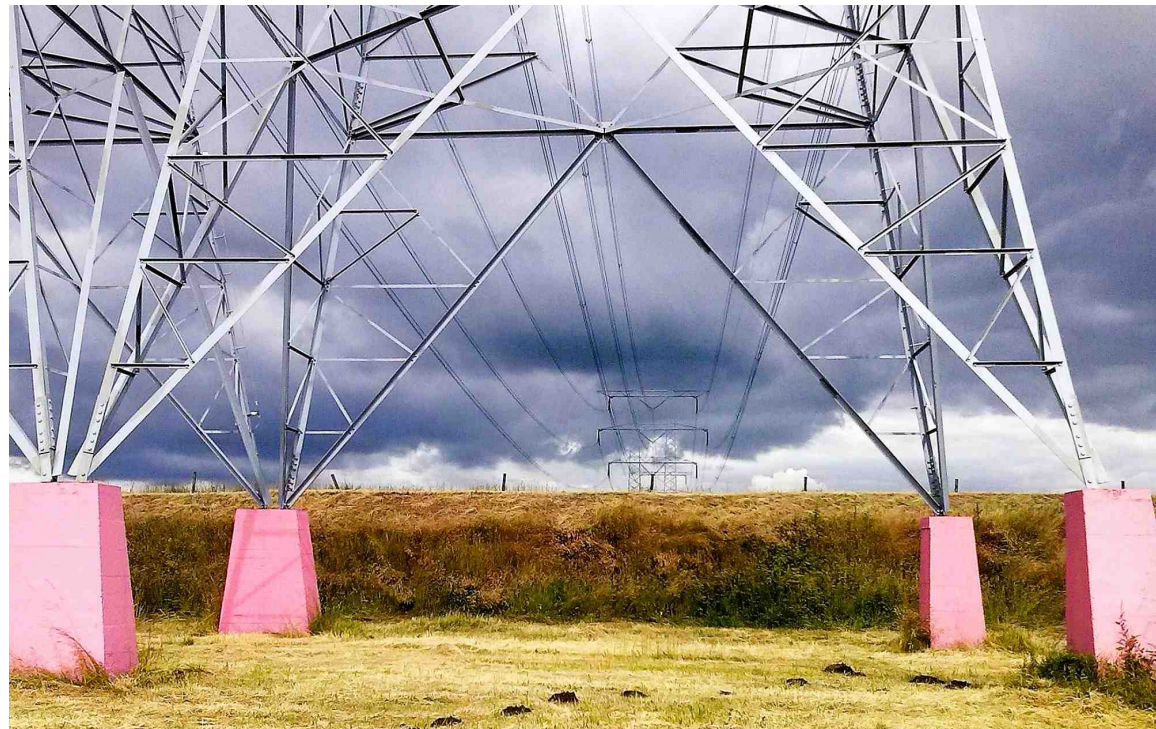
 Café Nicolaas Schalken,
Pater Dondersstraat 15,
5011 XG Tilburg.

Routemaker

Charles Aerssens

Versiedatum

27-01-2023



Hart van Brabant

Deze rondwandeling gaat door het westelijk gebied van Landschapspark Pauwels. De route heeft Loon op Zand als startpunt, waar we vanaf het vertrekpunt door een statig bomenlaantje naar het Witte Kasteel wandelen. Als we onder het viaduct van de N261 de bebouwing achter ons laten, gaat de route naar het Landgoed Huis ter Heide. Het wandeltraject leidt ons rond de Recreatieplas Experience Island met het Blauwe Meer en door het open weidegebied aan de oostzijde van Landgoed Huis ter Heide. We wandelen vervolgens langs stortplaats De Spinder en met de klok mee rond de Riolwaterzuivering Tilburg. Bij de Burgemeester Bechtweg steken we de N261 over en komen onder aan het talud in het Speelbos Tilburg Noord. Bij Volkstuinpark Noord gaat de route langs de noordkant van de wijk Stokhasselt. Hier volgen we het voetpad naar het Peerke Donderspark, een bijzondere plek, die behoort tot het unieke Tilburgse erfgoed! Als we de Burgemeester Bechtweg zijn overgestoken, bereiken we het buitengebied van de Nieuwe Warande. Door een nieuw natuurgebiedje wandelen we verder over de Zwaluwstraat in het kleinschalig cultuurlandschap Zwaluwenbunders. Bij KNP72 aangekomen pikken we de markering van het Pauwelspad op. Nu gaat het traject door het buitengebied Quirijnstok en Vijfhuizen richting KNP43. Terug op weg naar Loon op Zand passeren we de educatieve schapenboerderij Pauwelshoeve, vanwaar we over het Moleneind en achter de bebouwing van Molenwijk terug wandelen naar het Witte Kasteel.

Routebeschrijving

1 De wandelroute start bij Café Brasserie De Kiosk. We slaan hier bij KNP20 rechtsaf de Ecliptica in en wandelen bij de bushalte rechtsaf door het imposante bomenlaantje naar het Witte Kasteel. Bij KNP41 naast het toegangshek gaat de route naar rechts. We lopen het laantje helemaal uit naar de doorgaande weg van Loon op Zand naar Tilburg. We steken over en door het Vrijerslaantje bereiken we aan het einde de Klokkenlaan. Naar rechts komen we in de Kerkstraat bij KNP98. Hier gaat het naar links. In de bocht naar rechts wandelen we rechtdoor de Bergstraat in en laten de bebouwing van Loon op Zand achter ons. Onder het viaduct van de N261 door gaat het rechtuit tot we tussen huisnummer 64 en 66 naar links langs de sluitboom het graspad volgen. Aan het einde rechtsaf om dan na 350 meter aan de bosrand naar links het bospad in te slaan. Aan het einde van het bospad komen we aan het noordelijk hekwerk van Recreatieplas Experience Island 't Blauwe Meer. We volgen het asfalt naar rechts. Op de kruising van de Galgeneindsestraat met het Spinderspad steken we bij KNP10 recht over. Na het wildrooster slaan we linksaf door het klaphekje en volgen het grasbaantje door het weidegebied van Huis ter Heide naar het volgende klaphekje aan het Spinderspad. Op het asfalt naar rechts en na 200 meter bij het bosje opnieuw rechtsaf door een klaphekje. Opnieuw wandelen we over het grasbaantje door het weidegebied langs de Vlindervennen tot we bij KNP67 uitkomen op het brede zandpad (Baan achter de Plakken).

2 Bij KNP67 slaan we linksaf op de Baan achter de Plakken langs het uitzichtpunt met bank. Na het wildrooster komen we op de kruising van het Spinderspad. Hier gaat onze route rechtsaf langs de parkeerplaats. De route gaat over het Spinderspad, die in de bocht naar links bij de vluchtheuvel overgaat in de Vloeveldweg tegenover de milieustraat en vuilstort De Spinder van de Gemeente Tilburg. We wandelen na de bocht linksaf over het Loonse Spinderspad. Dit traject leidt ons langs de rioolwaterzuivering van de Gemeente Tilburg. Hier op locatie ligt ook het

Burgerwindpark De Spinder met vier windmolens. De route verloopt verderop met de bocht naar rechts over het snelfietsroute F261 Tilburg - Waalwijk langs de N261. Onder de hoogspanningsmasten door komen we in de bocht naar rechts aan het talud van de Burgemeester Bechtweg. Langs het talud wordt de route onder het viaduct door naar links afgeleid. Meteen bij KNP8 wandelen we linksaf over het fietspad direct langs de Burgemeester Bechtweg. Langs enkele verkeerslichten steken we de autoweg N261 over om even verderop rechtsaf het talud naar beneden te lopen.

3 Over de stenen trap komen we in het Speelbos Tilburg Noord en langs Volkstuinpark Noord. Aan de noordkant van de wijk Stokhasselt gaat de wandelroute gaat voor de omheinde honden uitlaatplek linksaf door het wandelgebiedje. Langs de Skatepark Tailfish en de laatste flat en huizen komen we over het Vivaldipad aan de Stokhasseltlaan. We steken rechtover en vervolgen onze wandeling over de parkeerplaats langs de Sibeliustflat en het trafostation. Het voetpad gaat achter de bebouwing langs tot we steeds rechtdoor de Pater Dondersstraat komen. De route gaat linksaf en we bereiken na goed 100 meter het Peerke Donderspark.

4 Na ons bezoek aan het Peerke Donderspark vervolgen we de Petrus Dondersstraat tot op de T-splitsing met de Moerstraat. We slaan rechtsaf de Moerstraat in, waar we op de Y-splitsing rechts aanhouden. Aangekomen bij KNP53 gaat onze route linksaf over de grasbaan tot we de Rugdijk bereiken. Hier linksaf en met de bocht naar rechts en naar links wandelen we over het viaduct over de Burgemeester Bechtweg. Bovenop het viaduct nemen we meteen de trappen rechtsaf het talud af. De groengele markering van het wandelroutenetwerk voert ons onder aan het talud door een klein natuurgebiedje met paddenpoel. We zijn hier in een deel van het authentiek kleinschalig cultuurlandschap Zwaluwenbunders. Met de klok mee gaat de route rond het

natuurgebiedje naar de Zwaluwsestraat. Links aanhoudend over het brede zandpad komen we bij KNP72. De route gaat linksaf en we pikken het traject van het Pauwelspad op in de richting van Loon op Zand. Langs een bomenrij en de Heikantse loop komen we aan de Quirijnstokstraat en wandelen naar rechts voorbij de B&B De Nieuwe Warande. Voor de boerderij aan de linkerkant slaan we linksaf en komen in open landbouwgebied, waar we verderop het bruggetje over de Lindse Loop oversteken richting Vijfhuizen.

5 Vanaf het bruggetje verloopt het pad tussen kerstboompercelen met een bocht naar rechts en links. Nogmaals naar rechts achter een verbouwde woonboerderij langs en met de bocht naar links bereikt de route op Vijfhuizen KNP43. Over het asfalt rechtsaf bereiken we de Houtsestraat, waar we linksaf over het grasbaantje langs de Zandleij

wandelen, vrij van het drukke verkeer. Na 300 meter slaan we rechtsaf Moleneind in. Meteen aan de linkerkant volgen we de groengele markering langs een poel en door het open veld naar de verderop bij KNP55 gelegen Educatieve Boerderij Pauwelshoeve, de thuisbasis van schaapherder Bart van Ekkendonk met zijn bedrijf 'De Lachende Ooi'. Op Moleneind wandelen we linksaf en volgen de klinkerweg met voor ons zicht op de eerste bebouwing aan de zuidkant van Loon op Zand. De route komt uit op de T-splitsing met de Gildeweg, Naar links steken we de Kasteelhoeveweg over. Achter de bebouwing langs wandelen we het grasbaantje helemaal uit tot we op de Ecliptica staan. Even naar links en voorbij aan het toegangshek van landgoed het Witte Kasteel bereiken we aan het einde van de Ecliptica bij de voetgangersoversteekplaats Café Brasserie De Kiosk, waar we onze rondwandeling gestart zijn.

Omgevingsinformatie

Het Witte Kasteel

Het huidige gebouw stamt uit 1777, maar het oorspronkelijke kasteel is veel groter van opzet geweest en dateert uit 1387. Het behoort dan toe aan Hertogin Johanna van Brabant en bestaat uit een eenvoudige woontoren. Rond 1400 verwerft Ridder Pauwels van Haestrecht het kasteel als onderpand van Hertogin Johanna van Brabant. Diverse adellijke en vooraanstaande families bewonen het kasteel, dat in de 15e en 16e eeuw enorm wordt uitgebreid. Er komen bijgebouwen, zoals een onderkomen voor soldaten, een bakkerij en een smederij. Een kasteel is in die tijd een dorpje op zich. Door de eeuwen heen bezoeken beroemde personen het kasteel, zoals de Zonnekoning Lodewijk XIV, die er enige tijd logeert tijdens de krijgstoet in 1672 tegen de Republiek der Zeven Verenigde Provinciën. Ook Napoleon bezoekt tijdens de Franse overheersing het Witte Kasteel. Daarna nog worden in de 16e en 17e eeuw een aantal vleugels aan het kasteel gebouwd. Maar in 1778 treft het noodlot het kasteel van Loon op Zand. Een ingrijpende verbouwing vindt dan plaats, waarbij de eerder aangebouwde vleugels worden gesloopt, evenals het monumentaal poortgebouw. Het oudste deel van het kasteel, een Middeleeuwse donjon, blijft als enig resterende vleugel gedeeltelijk staan. Zo ontstaat het huidige kasteel, een in 18e eeuwse stijl opgetrokken landhuis, gebouwd op een deel van de oude fundamenten, waardoor enkele keldergewelven met ribloze kruisgewelven bewaard gebleven zijn. Bij deze drastische verbouwing is de ingang van het kasteel van de westzijde naar de noordzijde verplaatst en de vensterindeling aangepast. Op het voorplein komt een koetshuis en een woning voor het personeel. Sinds 2013 is het beheer van het Witte Kasteel in handen van de Stichting Het Witte Kasteel.

Peerke Donderspark

gelegen in het oude buurtschap de Heikant in Tilburg Noord, is de plek waar Peerke Donders in 1809 het levenslicht ziet. De sinds 1982 door paus Johannes Paulus II zalig verklaarde Peerke Donders is bekend geworden door zijn werk in de melaatsenkolonie 'Batavia' in Suriname. Aan deze eenzame, verstoten en vergeten mensen heeft hij zich 27 jaar toegewijd. Dagelijks trekt hij rond om er de zieken te bezoeken, hen te verzorgen, te bemoedigen, stervenden op hun dood voor te bereiden en ze te begraven. Hier in het Peerke Donderspark staat een replica van zijn geboortehuisje, een gerestaureerde kapel in Surinaamse bouwstijl (1920), een reusachtige kruisweg (1933) en sinds 2009 het Peerke Donders Paviljoen, een museum dat zijn persoon, zijn leven en werk van naastenliefde op een eigentijdse wijze onder de aandacht van het publiek brengt van met name de jongere generaties. Het museum wordt beheerd door de Stichting Peerke Donders Paviljoen, opgericht met instemming van en in nauwe samenwerking met de Redemptoristen, de Pater Donders Vereniging, de Norbertijnen en hun Parochie Heikant-Quirijnstok in Tilburg. Dit alles maakt duidelijk dat Tilburg 'zijn' Peerke Donders niet heeft vergeten en zo is het Peerke Donderspark verworden tot een pelgrimsoord en pleisterplaats, waar menig Tilburger regelmatig heen gaat.

De Zwaluwenbunders

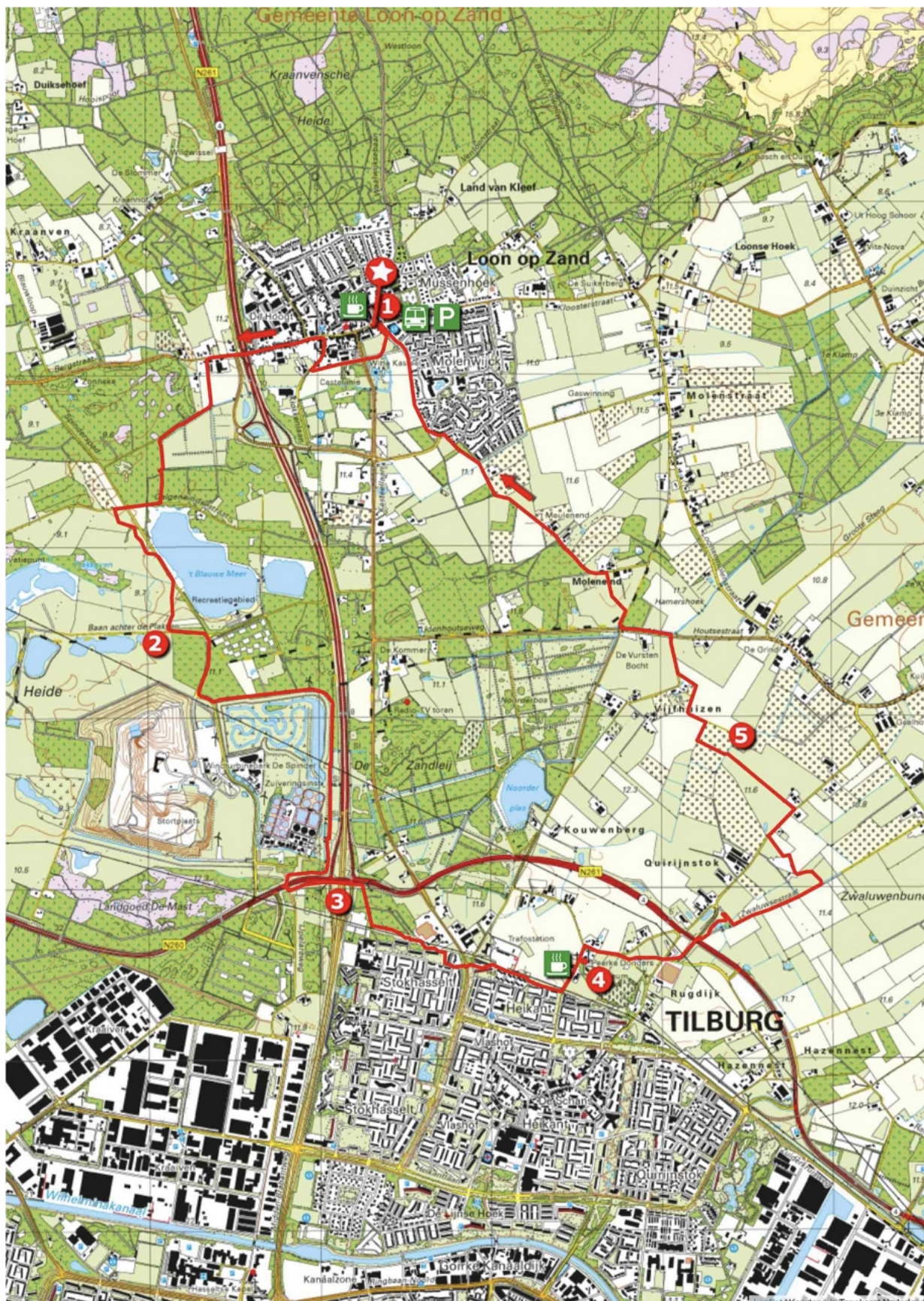
Op oude topografische kaarten is dit authentiek kleinschalig cultuurlandschap nog een aaneengesloten bos- en heidegebied grenzend aan de Nieuwe Warande, een vierkant bosperceel, doorsneden door kaarsrechte drijfbanen, dat in 1757 door een van de laatste heren van Tilburg, Gijsbertus van Hogendorp van Hofwegen (1668-1750) is aangelegd als privaat jachtterrein. Hij noemt dit gebied Nieuwe Warande om zich te onderscheiden van zijn voorganger Willem van Hessen-Kassel (1682-1760), die in 1712 aan de westkant van Tilburg de Oude Warande heeft laten aanleggen. In de loop der tijd is op de Zwaluwenbunders steeds meer bos in heide als gevolg van het potstalsysteem en de beweiding met schapen getransformeerd. In 1920 kopen de boeren van Balkom, van Roessel en Bertens samen 27,5 hectare heide in de Zwaluwenbunders. De door hen gekochte percelen worden geleidelijk ontgonnen met behulp van goedkope Tilburgse dagloners uit het werkverschaffingsproject. Eerst worden de percelen houtvrij gemaakt en daarna met een zware ploeg, getrokken door ossen en paarden omgezet. Het terrein wordt geëgaliseerd, en vennetjes worden opgevuld, Zo ontstaat landbouwgrond met behoud van een aantal kleine bosgebiedjes.

Vliegtuigcrash Vijfhuizen 21 juli 1944

In het buitengebied van Vijfhuizen is op 21 juli 1944 rond 2.00 uur de Avro Lancaster III ND752 AA-O van het 75 Squadron RNZAF gecrasht. Deze bommenwerper is met een 9-koppige bemanning vertrokken van de RAF vliegbasis Mepal Cambridgeshire voor een bombardement op de Rheinpreussen synthetische olie-installatie in Meerbeck in Duitsland. De bemanning bestaat uit: Op de terugvlucht wordt het toestel aangeschoten door de Messerschmitt Bf 110 G-4 van Hauptmann Hermann Greiner van het 11./NJG 1, die opgestegen is vanaf vliegveld Sint-Truiden, en door de Junkers Ju 88G van Leutnant Bruno Heilig van de Stab IV./NJG 3, vliegend vanuit Düsseldorf. De Avro Lancaster III explodeert voordat het de grond raakt en crasht in meerdere brandende en niet brandende delen. Van de bemanning komen: Pilot Flying Officer Henry John Burtt, Sergeant Vernon Charles Cornish, Sergeant Walter Frederick Carter, Flight Sergeant George Arthur Levy, WO Gottfred Lyall Gillan, Sergeant W.F. Voerman en Sergeant G.A. Heffen. Pas op 23 juli wordt het toestel ontdekt en de lijken worden door de Luchtbeschermingsdienst overgebracht naar de Algemene Begraafplaats Gilzerbaan, waar ze hun laatste rustplaats krijgen. Flight Sergeant V. Connell en WO1 H.J.M. Coedy overleven de crash en worden als vermist opgegeven, maar worden later alsnog door de Duitsers gevangen genomen.



Door het Westelijke deel Landschapspark Pauwels, 15 km WandelZoekpagina



Aangemaakt voor: Charles Aerssens

Copyright Topografische Dienst Kadaster, Emmen